

地理分布 日本、台湾海峡。

讨论 本种由 Hiro (1939) 报告, 标本采自我国台湾海峡, 我们尚未采到标本。

(13) 诸岛刺茗荷 *Oxynaspis faroni* Totton, 1940 (图 51)

Oxynaspis faroni Totton, 1940: 483, figs. 27~31. —Zevina, 1982: 34, fig. 22. —Ren, 1991: 176, fig. 6.

标本采集地 南沙群岛仁爱礁。共 4 标本。

鉴别特征与形态描述 体躯褐紫色, 外表由坚韧透明外膜覆盖, 上具小齿。壳板 5 片, 白色半透明状, 彼此间隙较大。背板窄长三角形, 壳顶在亚顶端, 开闭缘上部锯齿明显。楯板呈三叶状, 上叶较长, 下叶短而窄, 中间叶指状突出, 一般稍宽, 末端几乎与峰板基部接触, 其纵轴与背板纵轴平行; 壳顶在板中间, 近开闭缘。峰板成角状拱弯, 壳顶在弯角处, 上叶是基叶长度的 1.5~2 倍, 基叶末端分叉, 为两叶状。

柄部短于头部, 略侧扁。

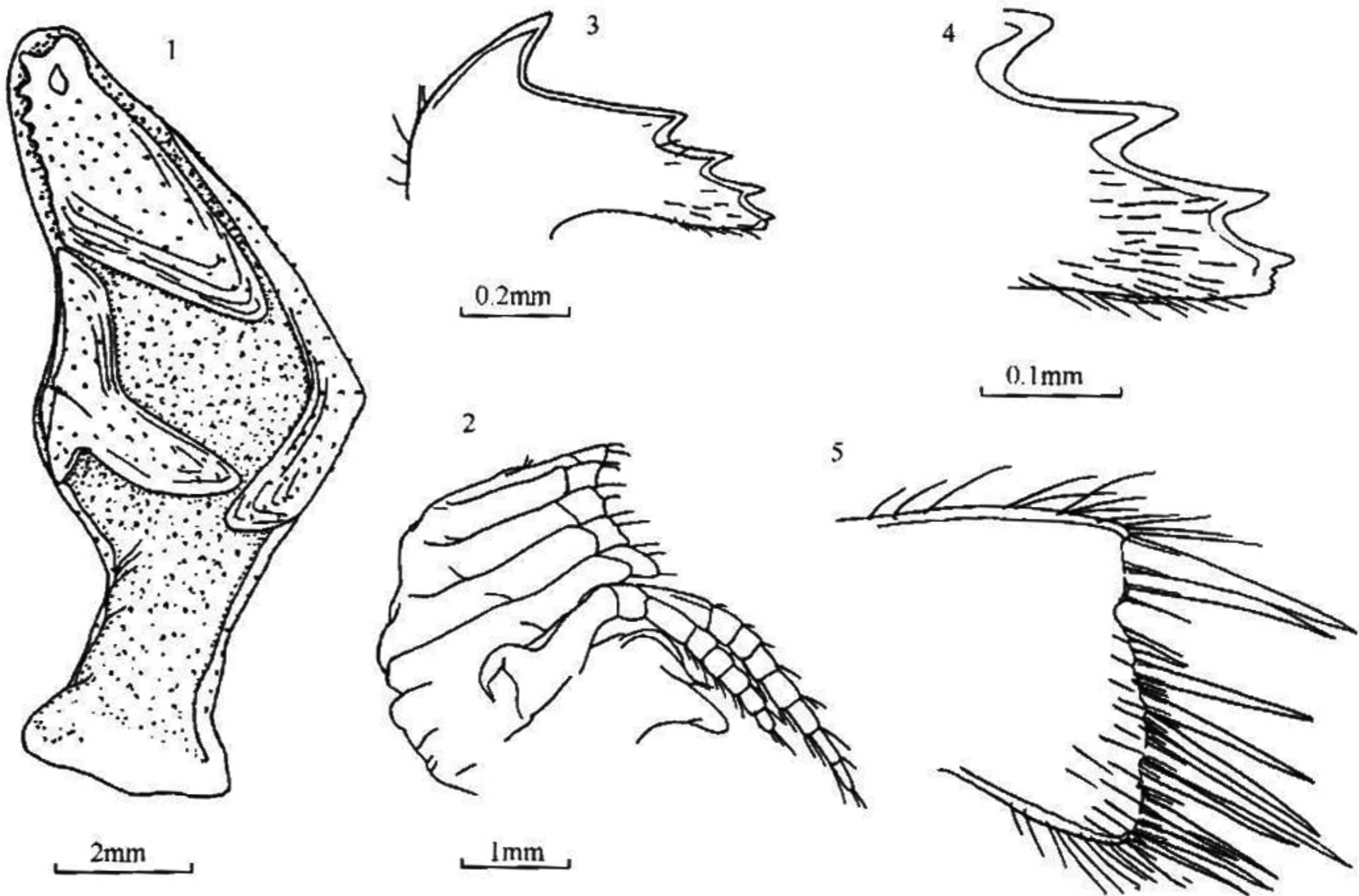


图 51 诸岛刺茗荷 *Oxynaspis faroni* Totton

1. 外形; 2. 软体部分; 3~4. 大颚; 5. 小颚

上唇膨鼓, 突出, 脊缘具小齿; 大颚具 4 大齿, 下角为 1 较大齿和几个小齿; 小颚切边缺刻之上有 2 大刺, 之下突出, 具较大刺。

蔓足各分肢的节数如下:

产地	1		2		3		4		5		6	
南海	7	8	11	12	13	14	13	14	14	12	14	15

蔓足较细短。第1蔓足原肢基部具1鞭状突，外肢为内肢长度的2/3；第2至6对蔓足两肢几乎等长，中部节前缘具4~5对刚毛。

交接器略长于第6蔓足长度之半，有环纹和细毛。无尾附肢，仅具2刚毛。

标本测量 头部长9.2mm，宽4.9mm；柄部长4.0mm，宽2.5mm。

地理分布 南海（中国近海）；红海。

(14) 中国刺茗荷 *Oxynaspis sinensis* Ren, 1983 (图 52)

Oxynaspis sinensis Ren, 1983: 78, fig. 2: 13~25. - Liu et Ren, 1985: 270, pl. 5: 5~9.

标本采集地 东海 29°30' N, 125°30' E, 水深100m, 底质: 细砂; 29°30' N, 126°00' E, 水深96m, 底质: 泥质砂。

鉴别特征 头部四边形，外膜有角质刺，两侧各有一褐紫色带，壳板5片，彼此远离；楯板三叉形，壳顶在板中间，上叶宽，峰叶末端远离峰板基底，背板三角形，基缘中部凸；峰板弯折成钝角，上叶为基叶长的1~2倍，壳顶在板折角处。大颚下角齿短于第4齿，尾附肢小，鞭状突粗。附着于角珊瑚。

形态描述 头部四边形，高为宽的1.3~1.7倍，乳黄色，两侧各有1条紫色带，从头部纵贯到柄，有时仅出现在柄部。5片白色半透明的壳板不完全覆盖头部，楯板、背板和峰板间隙宽，外表有微小刺。

楯板三叉形，壳顶在板中央，稍凸，开闭缘中部拱，峰缘和基缘有明显的缺刻，分板为三叶；上叶最宽，顶端尖，峰缘弓弯，无小缺刻；下叶最小，似刺状；峰叶呈指状，末端远离峰板基部。背板三角形，较宽，开闭缘光滑或有很弱的缺刻，长度等于或小于基缘；基缘中央稍突，壳顶在板的中间偏上，生长纹环绕。峰板窄而长，弯折成钝角，壳顶在弯折处；板上叶顶端尖，为下叶长的1~2倍，下叶末端稍宽，基缘被小缺刻分割，生长纹环绕壳顶。

柄部短于头部，圆柱状，在半透明的外膜内，散布有白色小刺，尖端突出表面。基部附着盘往往在开闭缘方向沿附着的角珊瑚延长，几乎等于个体整个长度。

上唇前部水平延伸，脊缘有一列很小的珠状齿，呈弧形排列；大颚4齿，2~4齿上缘有附加小齿1~6个，下角短于第4齿，有3小齿。小颚切缘有明显的小缺刻，其上2~3个大刺，缺刻内有3~5小刺，缺刻之下突出部分刺分3组，2组大刺之间有一组细小刺。

各蔓足外、内肢的节数如下：